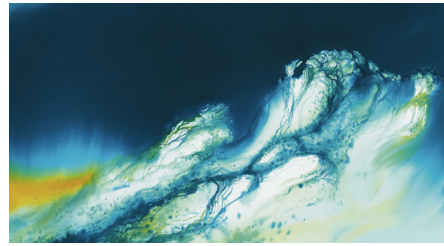
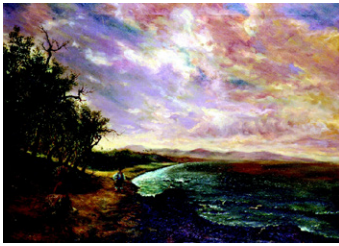


**MUA. Museu de la Universitat d'Alacant**RECEPTES PER A CREAR  
**Paisatjes i empremtes**RECETAS PARA CREAR  
**Paisajes y huellas****Introducció**

Un dels temes més tractats en les creacions artístiques és el paisatge. L'objectiu d'aquest taller és treballar amb la diversitat de llenguatges que han utilitzat els artistes per a acostar-se a la naturalesa i la ciutat.

Una sèrie d'obres de la col·lecció del MUA, reunides en l'exposició "Entre cel i terra. Paisatges en la Col·lecció del MUA", ens permet treballar temes com: la plasmació del paisatge en la pintura figurativa, la incorporació d'elements naturals en les obres, la vinculació entre poesia i representació de la naturalesa, la petjada dels fenòmens atmosfèrics en el paisatge o el paisatge com a abstracció.

L'activitat de taller consistirà en la realització d'un paisatge, però allunyant-se de la representació tradicional. Un paisatge que evolucione cap a una visió abstracta i interioritzada. Per a això, es treballarà sobre el concepte de les petjades que els fenòmens atmosfèrics deixen en el paisatge.

**Materials**

- Cartolina de color
- Etiqueta adhesiva (es poden trobar en diferents mesures). Utilitzar la de grandària foli per a tallar-la com es preferisca
- Tisores
- Cola (de barra), cola o silicona líquida
- Guixos de colors en pols (es poden rallar o picar en un morter)
- Elements naturals: terra de diferent tonalitat, arena de platja, xicotetes petxines, fulles seques, branquetes, flors...

**Desenvolupament**

1. Per a preparar la superfície sobre la qual es treballarà, curta una cartolina de color a la grandària que es preferisca. Sobre ella, pega l'etiqueta adhesiva (ta-

**Introducción**

Uno de los temas más tratados en las creaciones artísticas es el paisaje. El objetivo de este taller es trabajar con la diversidad de lenguajes que han utilizado los artistas para acercarse a la naturaleza y la ciudad.

Una serie de obras de la colección del MUA, reunidas en la exposición "Entre cielo y tierra. Paisajes en la Colección del MUA", nos permite trabajar temas como: la plasmación del paisaje en la pintura figurativa, la incorporación de elementos naturales en las obras, la vinculación entre poesía y representación de la naturaleza, la huella de los fenómenos atmosféricos en el paisaje o el paisaje como abstracción.

La actividad de taller consistirá en la realización de un paisaje, pero alejándose de la representación tradicional. Un paisaje que evolucione hacia una visión abstracta e interiorizada. Para ello, se trabajará sobre el concepto de las huellas que los fenómenos atmosféricos dejan en el paisaje.

**Materiales**

- Cartulina de color
- Etiqueta adhesiva (se pueden encontrar en diferentes medidas). Utilizar la de tamaño folio para cortarla como se prefiera
- Tijeras
- Pegamento (de barra), cola o silicona líquida
- Tizas de colores en polvo (se pueden rallar o machacar en un mortero)
- Elementos naturales: tierra de diferente tonalidad, arena de playa, pequeñas conchas, hojas secas, ramiatas, flores...

**Desarrollo**

1. Para preparar la superficie sobre la que se va a trabajar, corta una cartulina de color al tamaño que se prefiera. Sobre ella, pega la etiqueta adhesiva (cortada con una medida más pequeña que la cartulina

**MUA. Museu de la Universitat d'Alacant**

llada amb una mesura més xicoteta que la cartolina per a deixar un marc d'uns 2 centímetres al voltant). L'etiqueta té d'una banda la cara adhesiva (l'adhesiu està protegit per una làmina de paper que normalment té un dibuix de quadrícula) i l'altra cara no és adhesiva (sol ser blanca). Hauràs de pegar la cara no adhesiva a la cartolina, deixant la cara adhesiva cap amunt. La làmina que protegeix la cara adhesiva no ha de retirar-se fins al segon pas. Per a pegar l'etiqueta a la cartolina utilitza preferentment cola de barra, assegurant-te que les vores queden ben pegats.

2. Amb cura, i per la línia marcada, retira la làmina protectora per a deixar la zona adhesiva al descobert.

3. Pega primer els elements més grans (fulles seques, branquetes, flors...). Si no queden ben adherits, es poden reforçar amb cola o silicona líquida.

4. Empolvora les terres, arenes o guixos de colors per a cobrir tota la superfície adhesiva. Es pot utilitzar un polvoritzador amb aigua per a donar efectes de pluja.

5. Una vegada està tot sec, pots polvoritzar la superfície amb laca (serveix la utilitzada per al pèl) per a evitar que es desprenden els elements.

6. Cerca un títol i escriu-lo en el marc exterior.

para dejar un marco de unos 2 centímetros alrededor). La etiqueta tiene por un lado la cara adhesiva (el adhesivo está protegido por una lámina de papel que normalmente tiene un dibujo de cuadrícula) y la otra cara no es adhesiva (suele ser blanca). Tendrás que pegar la cara no adhesiva a la cartulina, dejando la cara adhesiva hacia arriba. La lámina que protege la cara adhesiva no ha de retirarse hasta el segundo paso. Para pegar la etiqueta a la cartulina utiliza preferentemente pegamento de barra, asegurándote de que los bordes queden bien pegados.

2. Con cuidado, y por la línea marcada, retira la lámina protectora para dejar la zona adhesiva al descubierto.

3. Pega primero los elementos más grandes (hojas secas, ramitas, flores...). Si no quedan bien adheridos, se pueden reforzar con cola o silicona líquida.

4. Espolvorea las tierras, arenas o tizas de colores para cubrir toda la superficie adhesiva. Se puede utilizar un pulverizador con agua para dar efectos de lluvia.

5. Una vez está todo seco, puedes pulverizar la superficie con laca (sirve la utilizada para el pelo) para evitar que se desprendan los elementos.

6. Busca un título y escríbelo en el marco exterior.

